



Città di Empoli

Settore Lavori Pubblici e Patrimonio

Punto di misura: **via Pascoli, 43**

c/o Scuola Infanzia 'G. Pascoli'

Campagna dal **01/03/2023** al **28/03/2023**

Localizzazione: **lastrico solare**

Impianto telefonia mobile 

Punto di monitoraggio 

Limiti di esposizione per la popolazione ai campi elettromagnetici

| Frequenza f [MHz] | Valore efficace di intensità di campo elettrico E [V/m] | Valore efficace di intensità del campo magnetico H [A/m] | Densità di potenza D dell'onda piana equivalente [W/m ²] |
|-------------------|---|--|--|
| 0.1 + 3 | 60 | 0.2 | - |
| > 3 + 3000 | 20 | 0.05 | 1 |

Valori di Attenzione

| Frequenza f [MHz] | Valore efficace di intensità di campo elettrico E [V/m] | Valore efficace di intensità del campo magnetico H [A/m] | Densità di potenza dell'onda piana equivalente [W/m ²] |
|-------------------|---|--|--|
| 0.1 + 300000 | 6 | 0.016 | 0,1 |

Obiettivi di Qualità

| Frequenza f [MHz] | Valore efficace di intensità di campo elettrico E [V/m] | Valore efficace di intensità del campo magnetico H [A/m] | Densità di potenza dell'onda piana equivalente [W/m ²] |
|-------------------|---|--|--|
| 0.1 + 300000 | 6 | 0.016 | 0,1 |

Le Stazioni Radio Base installate sul territorio italiano devono rispettare i limiti di emissione dei campi elettrici, magnetici ed elettromagnetici definiti dal DPCM 8 Luglio 2003, modificato successivamente dal D.L. 179/2012, dal D.L. 91/2014 e dal D.L. 133/2014. La legislazione nazionale introduce e definisce tre livelli di protezione della salute e dell'ambiente: i limiti di esposizione, i valori di attenzione e gli obiettivi di qualità.

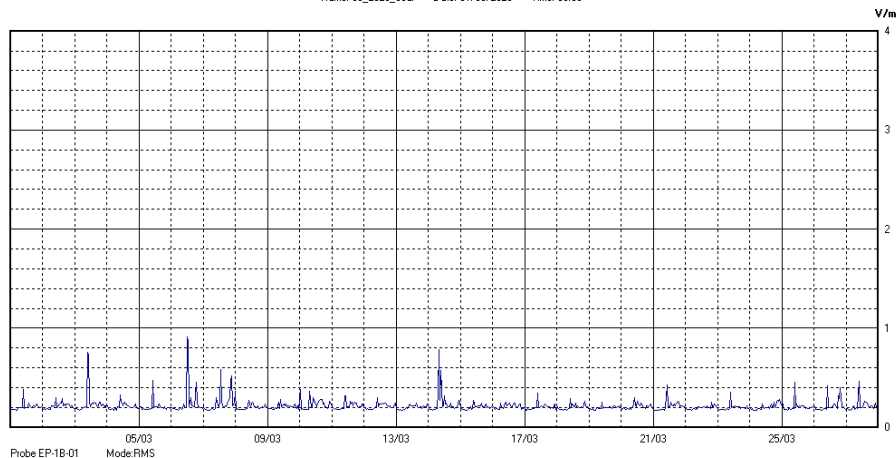
Il "Limite di esposizione" è il valore di campo elettrico, magnetico ed elettromagnetico, considerato come valore di immissione, che non deve essere superato in nessuna condizione di esposizione della popolazione e dei lavoratori. Deve essere rilevato ad un'altezza di 1,50 m sul piano di calpestio e mediato su qualsiasi intervallo di sei minuti.

Il "Valore di attenzione" è il valore che non deve essere superato negli ambienti abitativi, scolastici e nei luoghi adibiti a permanenze prolungate. Costituisce una misura di cautela e precauzione per la protezione da possibili effetti a lungo termine eventualmente connessi alle esposizioni ai campi generati all'interno di edifici adibiti a permanenze prolungate non inferiori alle 4 ore. Sono inclusi nella categoria anche le pertinenze esterne agli edifici come i balconi, i terrazzi e d i cortili che siano fruibili come ambienti abitativi. Tale valore deve essere determinato ad un'altezza di 1,50 m sul piano di calpestio ed è da intendere come media dei valori nell'arco delle 24 ore.

Gli "Obiettivi di qualità" sono i valori fissati dallo Stato al fine della progressiva minimizzazione dell'esposizione ai campi, nelle aree intensamente frequentate. Si comprendono le superfici edificate ovvero attrezzate permanentemente, per il soddisfacimento dei bisogni sociali, sanitari e ricreativi.



Name: 03_2023_08af Date: 01/03/2023 Time: 00:00



Campo elettrico: indicatori complessivi della campagna (V/m)

Media¹: 0,20

Massimo²: 0,91

¹ Il valore è inferiore alla soglia di sensibilità dello strumento pari a 0,2 V/m

² E' la media mobile su 6 minuti che, nell'arco della campagna di monitoraggio, ha assunto il valore più elevato. I picchi visibili nel grafico corrispondono al SOLO momento di scarico dati dalla centralina e pertanto non sono stati considerati nella valutazione del campo elettrico medio e massimo.

Nel corso della campagna di monitoraggio i valori registrati si sono mantenuti sempre al di sotto del limite di esposizione e del valore di attenzione/obiettivo di qualità.