



Assessorato all'Ambiente Comune di Solesino

Punto di misura: **via Papa Giovanni XXIII, n°181**

Campagna dal **01/01/2016** al **31/01/2016**

Localizzazione: **lastrico solare, proprietà privata**

Impianto telefonia mobile



Punto di monitoraggio



Name: 12pmn_01 2016 Date: 01/01/2016 Time: 00:01

Limiti di esposizione per la popolazione ai campi elettromagnetici

| Frequenza f [MHz] | Valore efficace di intensità di campo elettrico E [V/m] | Valore efficace di intensità del campo magnetico H [A/m] | Densità di potenza D dell'onda piana equivalente [W/m ²] |
|-------------------|---|--|--|
| 0.1 + 3 | 60 | 0.2 | - |
| > 3 + 3000 | 20 | 0.05 | 1 |

Valori di Attenzione

| Frequenza f [MHz] | Valore efficace di intensità di campo elettrico E [V/m] | Valore efficace di intensità del campo magnetico H [A/m] | Densità di potenza dell'onda piana equivalente [W/m ²] |
|-------------------|---|--|--|
| 0.1 + 300000 | 6 | 0.016 | 0,1 ⁽¹⁾ |

Obiettivi di Qualità

| Frequenza f [MHz] | Valore efficace di intensità di campo elettrico E [V/m] | Valore efficace di intensità del campo magnetico H [A/m] | Densità di potenza dell'onda piana equivalente [W/m ²] |
|-------------------|---|--|--|
| 0.1 + 300000 | 6 | 0.016 | 0,1 ⁽²⁾ |

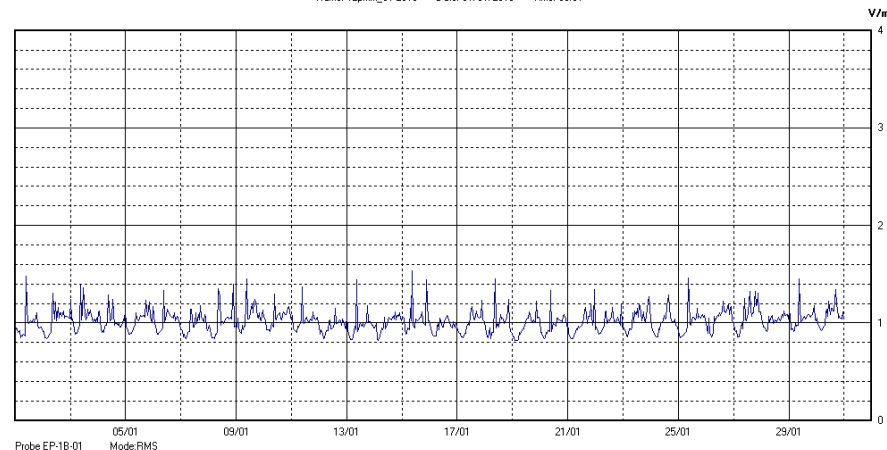
Le Stazioni Radio Base installate sul territorio italiano devono rispettare i limiti di emissione dei campi elettrici, magnetici ed elettromagnetici definiti dal DPCM 8 Luglio 2003. La legislazione nazionale introduce e definisce tre livelli di protezione della salute e dell'ambiente: i limiti di esposizione, i valori di attenzione e gli obiettivi di qualità.

Il "Limite di esposizione" è il valore di campo elettrico, magnetico ed elettromagnetico, considerato come valore di immissione, che non deve essere superato in nessuna condizione di esposizione della popolazione e dei lavoratori.

Il "Valore di attenzione" è il valore che non deve essere superato negli ambienti abitativi, scolastici e nei luoghi adibiti a permanenze prolungate. Costituisce una misura di cautela e precauzione per la protezione da possibili effetti a lungo termine eventualmente connessi alle esposizioni ai campi generati all'interno di edifici adibiti a permanenze prolungate non inferiori alle 4 ore. Sono inclusi nella categoria anche le pertinenze esterne agli edifici come i balconi, i terrazzi e di i cortili che siano fruibili come ambienti abitativi.

Gli "Obiettivi di qualità" sono i valori fissati dallo Stato al fine della progressiva minimizzazione dell'esposizione ai campi, nelle aree intensamente frequentate. Si comprendono le superfici edificate ovvero attrezzate permanentemente, per il soddisfacimento dei bisogni sociali, sanitari e ricreativi.

I livelli di protezione appena descritti devono intendersi come i valori medi su un'area equivalente alla sezione verticale del corpo umano e su qualsiasi intervallo temporale di sei minuti.



Probe EP-1B-01 Mode RMS

Campo elettrico: Indicatori Complessivi della Campagna (V/m)

Media: 0,95

Massimo¹: 1,44

¹ E' la media mobile su 6 minuti che, nell'arco della campagna di monitoraggio, in cui il rilievo ha assunto il valore più elevato. Gli altri picchi, se presenti e visibili nel grafico, corrispondono a SOLI momenti di scarico dati dalla centralina e pertanto non sono stati considerati nella valutazione del campo elettrico medio e massimo.

Nel corso della campagna di monitoraggio in continuo la media mobile su 6 minuti del campo elettrico si è mantenuta sempre a valori inferiori a 6 V/m (valore di attenzione/obiettivo di qualità).